

## I 概 況

新型コロナウイルス感染症の発生から3年が経過しました。この間、感染拡大の波を繰り返しながら、今日に至っており、観光産業全般にも大きな影響を及ぼしてきました。令和4年度は、秋口には国における全国旅行支援などによる観光需要の喚起や、入国者数上限撤廃など水際対策の緩和によるインバウンドの回復の兆し、さらにはマスク着用のルール緩和や感染症法上の5類感染症への移行の動きによる外出意欲の高まりなど、ようやくコロナ前の日常を取り戻しつつあり、今後は大幅な観光需要の回復が期待されています。

このような中、最終的な各施設の総入場者数は、天守閣 329,939 人（前年同期比 116.6%）、御薬園 38,236 人（同 146.6%）、有料入場者数は、天守閣 318,083 人（同 117.2%）、御薬園 33,931 人（同 143.8%）と、御薬園はもとより天守閣においても工事の影響はあったものの前年度を上回る入場者数となりました。ただし、コロナウイルス感染拡大前の令和元年度と比較すると有料入場者は、天守閣 55.9%、御薬園は 70.5%の回復率となっています。

一方、各施設に付帯する売店飲食等の自主事業については、前年度比 159.7%、令和元年度比 81.7%と、コロナ禍前には及ばないものの、入場者数の割合と比較すると回復度合いが高くなっています。特に天守閣においては、下半期の工事期間中の実績がコロナ禍前を上回る売上を確保しており、売店のみ利用拡大や隣閣への誘導促進と呈茶の需要拡大などに力を入れたことが大きな要因として挙げられます。

次に、観光物産事業では、DMO の取組みとして掲げている「観光消費額の拡大」と「分散型観光の推進」（観光需要の平準化）に向けて、WG リーダー会議を組織、定例化し、地域連携による課題解決へ向けた意見集約を行うとともに、検討内容の事業化に向けた仕組みづくりを行いました。

また、着地型旅行商品の造成・販売についても、観光アドバイザーの協力のもと、旅行業登録第二種を取得するとともに、WEB 決済システムと予約サイトの導入により、只見線全線開通記念商品など魅力的な商品造成と販売に努めました。

さらに、LINE を使った「会津若松観光パスポート事業」についても、デジタルによる顧客管理と顧客拡大の仕組み作りに進展できるよう取組みを進めました。

最後に財務面においては、最終的に二期ぶりとなる3,733千円の黒字決算となりました。当初予算においては、下半期の天守閣長寿命化工事による大幅な減収を想定し、△17,512千円のマイナス予算を計上しました。下半期の実績としては、コロナ禍前の令和元年度と比較すると、入場料収入は大きく下回ったものの、収支に大きな影響を及ぼす自主事業収入において、創意工夫により令和元年度を上回る収入実績を挙げたこと、加えて各事業における経費削減の取組みの徹底等により、収支改善が図られました。

今後とも増収対策及び経費削減に努め、財務全般の健全化に向け取組んで参ります。

ここに、令和4年度事業についてお示しします。

## II 施設別入場者数及び入場料収入

### 1. 管理施設の入場者数

(1) 天守閣・麟閣・御薬園 入場者数 (単位：人)

	R4年度	R3年度	R1年度	R3年度比	R1年度比
天守閣	329,939	283,046	584,882	116.6%	56.4%
(内、有料)	318,083	271,470	569,058	117.2%	55.9%
麟 閣	207,069	169,886	339,497	121.9%	61.0%
(内、有料)	191,169	158,197	320,833	120.8%	59.6%
御薬園	38,236	26,073	53,073	146.6%	72.0%
(内、有料)	33,931	23,590	48,099	143.8%	70.5%

(2) 天守閣登閣率 (鶴ヶ城公園来場者数の天守閣登閣率) (単位：人)

	R4年度	R3年度	R1年度	R3年度比	R1年度比
公園来場者数	838,195	593,665	1,132,165	141.2%	74.0%
天守閣入場者数	329,939	283,046	584,882	116.6%	56.4%
登閣率	39.4%	47.7%	51.7%	—	—

(3) 市営有料駐車場 利用台数 (単位：台)

	R4年度	R3年度	R1年度	R3年度比	R1年度比
西出丸	120,900	85,554	137,880	141.3%	87.7%
南 口	10,894	8,630	13,484	126.2%	80.8%
東 口	40,355	30,869	55,890	130.7%	72.2%
三ノ丸	98	—	3,005	—	3.3%
合 計	172,247	125,053	210,259	137.7%	81.9%

## 2. 天守閣入場者内訳（一般・エージェント別）

（単位：人）

	R4年度	R3年度	R1年度	R3年度比	R1年度比
有料入場者数合計	318,083	271,470	569,058	117.2%	55.9%
（内訳）一般入場者数	259,159	217,660	443,242	119.1%	58.5%
一般入場者占有率（%）	81.5%	80.2%	77.9%	—	—
エージェント送客数	58,924	53,810	125,816	109.5%	46.8%
AGT占有率（%）	18.5%	19.8%	22.1%	—	—
国内エージェント合計	55,119	53,810	110,126	102.4%	50.1%
海外エージェント合計	3,805	0	15,690	—	—
台湾	2,000	0	8,496	—	—
タイ	1,499	0	3,920	—	—
中国	45	0	2,787	—	—
その他	261	0	487	—	—
無料入場者数	11,856	11,576	15,824	102.4%	74.9%
実入り込み	329,939	283,046	584,882	116.6%	56.4%

【参考】R4年度：外国人入場者総数 5,089 人（FIT 個人窓口利用 1,284 人＋エージェント送客 3,805 人）

FIT 上位 3 か国（1 位：台湾 348 人、2 位：タイ 151 人、3 位：香港 108 人）

R1年度：外国人入場者総数 24,795 人（FIT 個人窓口利用 9,105 人＋エージェント送客 15,690 人）

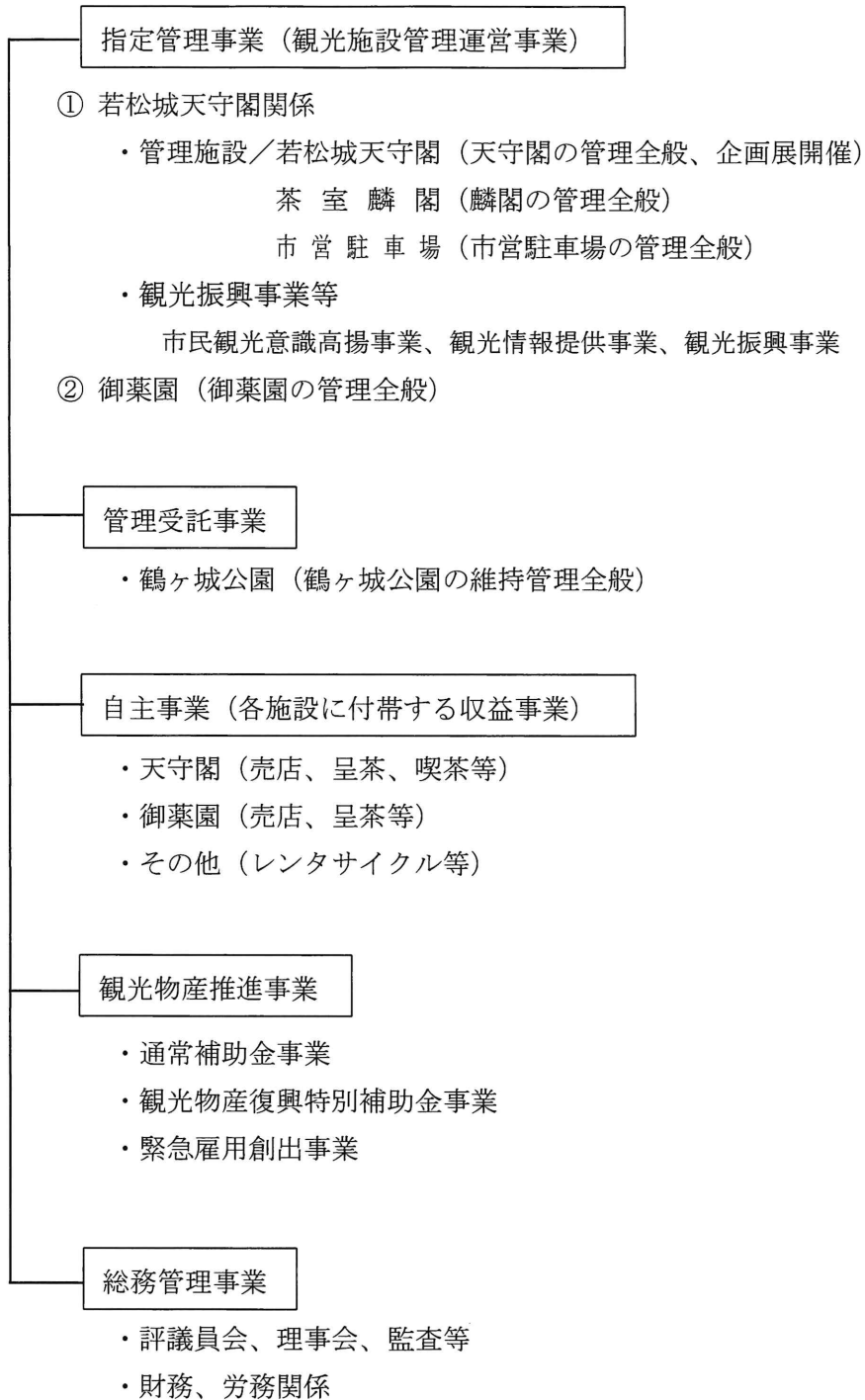
FIT 上位 3 か国（1 位：台湾 2,717 人、2 位：タイ 1,281 人、3 位：中国 998 人）

## 3. 管理施設利用料収入

（単位：千円）

	R4年度	R3年度	R1年度	R3年度比	R1年度比
天守閣	95,210	79,213	180,988	120.2%	52.6%
隣 閣	32,651	27,625	52,893	118.2%	61.7%
駐車場	42,655	30,575	53,183	139.5%	80.2%
小 計	170,516	137,413	287,064	124.1%	59.4%
御薬園	9,204	6,168	12,680	149.2%	72.6%
合 計	179,720	143,581	299,744	125.2%	60.0%

### Ⅲ 事業体系



## IV 事業報告

### 【指定管理事業（①若松城天守閣関係）】

#### 1. 市民観光意識高揚事業

##### (1) 会津ファンクラブ

###### ① 会員数：4,774人（前年度4,185人）

内 訳	R4 年度	R3 年度
国内会員	4,767人	4,179人
海外会員	7人	6人

###### ② SNSによる情報発信

###### ・Facebook

内 訳	R4 年度	R3 年度
フォロワー数	7,726人	6,993人
閲 覧 数	1,124,620件	475,977件

###### ・Instagram

内 訳	R4 年度	R3 年度
フォロワー数	4,877人	4,053人
閲 覧 数	1,149,476件	327,406件

###### ・Twitter

内 訳	R4 年度	R3 年度
フォロワー数	4,208人	2,775人
閲 覧 数	1,962,633件	1,081,144件

###### ③ 会津ファン感謝デーの実施

7月23日～8月末までの毎週土日開催

###### ④ 第5回「会津ファンの集い」ツアー開催

10/29（土）只見線特別列車利用 参加者/18人

###### ⑤ 第1回「会津ファン×会津若松市観光大使の集い」開催

11/26（土） 会津ファン参加者/38人 会津若松市観光大使/13人

###### ⑥ 「会津の食」再発見モニターツアー（会津の伝統料理×日本酒談義開催）

3/25（土） 会津ファン参加者/7人

###### ⑦ 広報媒体等の作成

- ・会津ファンクラブ募集チラシ（4月）
- ・会津ファン入会特典 NEW デザインボールペン（4月）



- ・会津ファンクラブ HP リニューアル (5月)
- ・会津ファンクラブ会報誌 Vol. 16 発行 (8月)
- ・会津ファンクラブデジタル化移行チラシ (8月)
- ・会津ファンの集いツアーチラシ (8月)
- ・会津ファン×会津若松市観光大使の集いチラシ (8月)
- ・三施設特別招待券 (3月)

## (2) 鶴ヶ城体験事業 (実行委員会主催)

小学生を対象として、鶴ヶ城にまつわる偉人をテーマとした探検やクイズに挑戦して魅力に触れ・学ぶ機会を提供

- ① 謎は鶴ヶ城にあり！～お城の偉人をめぐるツアー～
  - ・参加者：県内在住の小学4～6年生と保護者15組
  - ・開催日：8月7日
- ② 鶴ヶ城体験事業クイズイベント「挑め クイズ侍」
 

参加者が会津藩に仕える侍となり、鶴ヶ城公園内3ヶ所のブースを回り、ミッションを解決していくクイズイベント。3つのミッションクリアで殿からご褒美と称した参加賞、3ヶ所を回れば会津の地場産品が当たる

  - ・参加者：県内在住の小学生345人
  - ・開催日：9月3日・4日

## 2. 観光情報提供事業

### (1) 情報提供

- ① HP 閲覧(PV数)：1,137,237件 (前年度 371,456件) ※R4より計測方法変更
- ② パンフレット送付件数：1,409件 (前年度 1,147件)
- ③ SNS
  - (ア) 鶴ヶ城 Facebook
    - ・フォロワー数：5,892人 (前年度 5,746人)
    - ・閲覧数：144,815件 (前年度 133,377件)
  - (イ) 鶴ヶ城 Instagram
    - ・フォロワー数：3,400人 (R4よりフォロワーチェック開始)
    - ・閲覧数：28,500件 (前年度 14,300件)
  - (ウ) 鶴ヶ城 Twitter
    - ・フォロワー数：14,074人 (前年度 10,599人)
    - 鶴ヶ城公式アカウントにて、「今日の鶴ヶ城」として毎日更新
  - (エ) 鶴ヶ城 YouTube チャンネル
    - ・登録者：416人 (R4よりチャンネル登録数チェック)

・総再生数：19,443回（前年度 約 7,300回）

(2) 鶴ヶ城観光案内所の運営

地域情報の提供や各種資料送付

・案内所利用者数：45,338人（前年度 25,822人）

内外国人：545人（前年度 14人）

・ボランティアガイド、レンタサイクルの受付業務

### 3. 観光振興事業

(1) **新規**春の取組み（鶴ヶ城誘客促進事業/実行委員会主催）

① お堀でボート体験

・実施日：4月15日～9月30日の毎日、10月・11月の土日・祝日（190日間）

天守閣入場券とボート体験の割引セット券を販売

期間中セット券販売数 726人（ボート単独利用 1,568人）

② 高所観覧体験

・実施日：4月15日～6月26日までの毎週金土日・祝日（40日間）

天守閣入場券と高所観覧体験の割引セット券販売

期間中セット券販売数 92人（高所観覧単独利用 416人）

③ 夜間特別開館「鶴ヶ城ナイトミュージアム」の実施（最終入場 19：30 閉館 20：00）

・実施日：4月15日～6月末までの毎週金土・GW期間中（25日間）

夜間入場者数：2,821人（1日平均 112人）

・6月の毎週土曜日は学芸員による展示解説を実施（参加者 90人）

・6月3日～「夜間限定御城印」の販売（267枚）

(2) **新規**夏の取組み

① 営業時間延長（天守閣・茶室麟閣 1時間延長：最終入場 17：30 閉館 18：00）

実施日：7月16～17日、8月11～14日

入場者数：天守閣 403人、麟閣 559人（延長分のみ）

② 熱中症予防塩飴進呈（入場券売場）

③ YouTube 鶴ヶ城ガイドチャンネル（QRコード付き看板設置 5ヶ所）

④ 従業員お勧めビューポイントへの自撮りスマホスタンド増設（5台）

⑤ 高機能カメラ「マチカメ」本丸内に設置（KDDI との実証事業）

⑥ 会津ファン感謝デー（会津ファンクラブを対象とした管理施設での利用特典）

⑦ 本丸で水遊び（土日中心）

⑧ 市民無料招待

- ・夏休みの市内小中高校生及び保護者の無料招待を実施  
期 間：7月21日～8月24日  
利用者：993人（小中学生426、高校生44、支援学校生6、保護者517）
- ・会津大学、同短期大学部関係者の無料招待  
利用者：81人

(3) **新規**冬の取組み

- ① 本丸雪遊び広場の開放（ソリ、スコップ、雪遊び道具の貸出し）
- ② 雪上宝探し（土日中心/こども向け）
- ③ 雪上赤べこと写真撮影

(4) リニューアル工事期間中の取組み

- ① デジタルアート「鶴ヶ城光の歴史絵巻」のPR  
干飯櫓入口付近へ臨時券売所の開設（10/1～11/30）
- ② 茶室麟閣への誘導促進（PRの強化）
- ③ 売店のみ利用拡大（PRの強化）
- ④ 工事期間の有料入場者への無料招待券の進呈（リニューアル後利用可）  
対 象 者：10月1日～3月31日の天守閣有料入場者  
配 布 数：64,798枚（期間中の有料入場者）  
無料招待期限：令和5年9月30日まで利用可

(5) 利便性の向上

- ① 交通機関・観光施設との連携入場券
  - ・まちなか周遊バスフリー乗車券付き割引入場券への参画（会津バス）  
3施設共通入場券付（会津武家屋敷・鶴ヶ城天守閣・野口英世青春館）  
新3施設共通入場券付（さざえ堂・御薬園・福西本店）
  - ・まちなかどこでもミニバス～お得なクーポン付き1日フリー乗車券への参画（ATS）
  - ・東北MaaSへの参画（会津ぐるっとカード+鶴ヶ城・御薬園・武家屋敷入場）JR東日本
- ② Webチケット
  - ・アソビュー（実証実験を踏まえ本格導入6/1～：天守閣・麟閣共通券のWEB販売）
  - ・**新規**KKday（本社：台湾）との提携によるWEBチケット販売（7/16～外国人向け）
- ③ 全国旅行支援『福島県「来て。」割』
  - ・期 間：10月11日～12月28日
  - ・内 容：1人1泊あたり、平日3,000円、休日1,000円分の観光特典クーポン
  - ・利用額：天守閣：6,942,000円（入場券・売店・呈茶・喫茶等）  
御薬園：401,500円（売店等）



(6) 話題性の提供

- ① 御城印の販売
  - ・通常御城印
  - ・赤べこ御城印
  - ・限定御城印（春限定桜・夜間特別開館・リニューアル）
- ② ふくしま三城巡り事業（鶴ヶ城・小峰城・霞ヶ城）
  - ・三城相互 PR キャンペーン（会津若松 8/11 白河 10/16 二本松 11/5）
  - ・お城 EXPO2022（横浜）への共同出展（12/17・18）
- ③ ウルトラマン AR スタンプラリー参加（7/15～11/30）
- ④ **新規**キッチンカーの出店（8/7）2 台
- ⑤ **新規**オシロボッツ（MIXI とのタイアップ/実在するお城・全国 4 城のロボット化企画）

(7) 旅行エージェントへの営業活動

- ① DM の発送（12 月/433 社）天守閣リニューアルオープンの概要他
- ② エージェント訪問（1 月/首都圏・仙台方面、3 月/首都圏）

(8) 麟閣・御薬園への誘導

- ① 麟閣への誘導
  - ・2 施設共通入場券（天守閣・麟閣のセット券）の販売促進
  - ・天守閣工事期間中の麟閣への誘導  
お徳なセット券販売（デジタルアート+麟閣観覧+呈茶のセット券）  
（麟閣観覧+呈茶のセット券）
- ② 御薬園への誘導
  - ・3 施設共通入場券（天守閣・麟閣・御薬園）の販売促進
  - ・3 施設共通入場券購入者へのちょっぴりプレゼント（御薬園薬草茶パック進呈）

(9) 福島県立博物館との連携

- ① 福島県立博物館企画展「新選組展」にあわせた相互割引
  - ・期間：7 月 23 日～9 月 19 日
  - ・実績：博物館企画展観覧者の天守閣利用（天守閣割引）1,767 人（大 1,483 人/小 284 人）  
天守閣入場者の博物館企画展利用（博物館割引）651 人（大人 626 人/高校 25 人）
- ② **新規**共通観覧券の導入に向けた協議
  - ・対象施設：天守閣・茶室麟閣・福島県立博物館（常設展）
  - ・令和 5 年 4 月 15 日から販売開始

(10) 広告

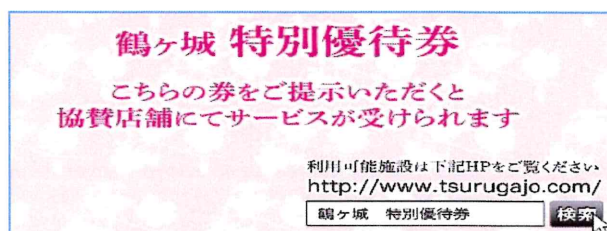
- ① 天守閣リニューアルオープンに向けた広告（3月）
  - ・ポスター2種作成
  - ・県内民放4局 TVCM 3/20～31
  - ・県内2紙 県外3紙（栃木・茨城・新潟）へ広告掲出
  - ・県内ラジオCM（ラジオ福島、ふくしまFM、FM あいづ）
  - ・公園内看板告知
  - ・東武鉄道首都圏3駅ポスター掲示（池袋/大宮/柏）3/13～3/26
- ② 天守閣企画展や各種催しなど管理施設の利用促進を図るための広告掲出（主に県内紙）  
観桜期、夏休み、各種催し、新年等(2紙29回)
- ③ WEB 広告  
ロカド+（スマートフォン広告）  
観桜期～GW期間に、ターゲットを絞った指定配信（18歳以上の駅利用者/183,331件）
- ④ その他  
まちなか周遊バス「ハイカラさん」「あかべえ」車内でのデジタル広告



(11) 鶴ヶ城優待券事業

まちなかへの誘導施策として、入場券裏面を活用したまちなか優待券企画を実施

内訳	R4年度	R3年度
協賛店舗数	46店	48店
利用実績	319件	154件



(12) インスタグラマー・タイアップツアー

全国の城の写真や動画を発信しているお城インスタグラマーKaori氏（会津若松市観光大使）と行く幕末会津詰合せの旅

実施日：9月24日

参加者：12人

内容：市内幕末関連施設を巡る着地型  
旅行商品として実施



(13) 新規会津音楽村（共催）

国内トップミュージシャンと地元音楽家、中高生、ダンスサークル等との共演

実施日・内容：10月9日（国内トップミュージシャンの音楽教室/若松二中）

10日（演奏会/鶴ヶ城本丸）

(14) **新規**紅葉の鶴ヶ城本丸を照らす「ランチピクニック」への協力  
ドームテントを本丸内に 5 基設置し昼食の提供（観光庁「看板商品創出事業」）（ATS）

(15) 絵ろうそくまつり（夜間特別開館）  
2月10日・11日（最終入場 20：00、閉館 20：30）  
入場者：195人（前年度：休止）

#### 4. 若松城天守閣管理運営事業

##### (1) 施設の維持管理

- ① 施設、設備等の維持管理と設備機器の定期点検
- ② 市が実施する長寿命化工事及び干飯櫓・南走り長屋「光のアートプロジェクト」導入に対する協力
- ③ 収蔵文化財の関係法令に基づく適切な保守管理
- ④ 施設の防犯、防火等保安警備
  - ・複数社員による開錠施錠確認と営業時間外に生じる修繕や撮影対応
  - ・火災・停電を想定した避難誘導訓練の実施（7/4）
  - ・防犯訓練（3/2）

##### (2) お客様の安全・安心の確保

- ① 新型コロナウイルス感染症対策
  - ・咳エチケット及びマスク着用、検温、手指消毒（3/13～マスク着用ルール緩和）
  - ・適切な距離の確保と大声会話の自粛要請
  - ・施設内の定期消毒と常時換気
  - ・各窓口に飛沫感染防止シート設置
  - ・天守閣内混雑感知システムの運用
- ② 繁忙期（GW・お盆期間中・三連休等）の警備員・誘導員配置
- ③ 暑さ対策としてテントやミストを設置し熱中症予防
- ④ 体調不良者のための医薬品、飲料等の常備

##### (3) 入場者アンケートの実施

- ① 天守閣内に記述式アンケートの再開（959件）
- ② デジタルアンケートの実施

##### (4) 各種取材対応

テレビ、各種動画撮影等の取材協力による施設 PR

(5) 職場体験受入れ

市内中学校 5校 (13人)

県立高校教諭 1人

(6) 節電・社会貢献活動

① 新規時間短縮

・夏季の電力需給逼迫によるライトアップ時間短縮

期間：7月1日～15日までの平日

・夏季ライトアップ時間（従前 18:45～21:00 ⇒ 変更後 20:00～21:00）

② 社会貢献への協力

ブルーライトアップへ、イエローライトアップへ等協力

## 5. 会津若松市麟閣管理運営事業

(1) 施設の維持管理と環境整備

① 施設や付帯設備の定期点検

② 日常点検・管理

③ 園路の雨天時対策

④ 植栽の雪囲い（冬季）

(2) 施設の利用促進

① 2施設共通入場券（天守閣・麟閣）の販売促進

② 本丸内誘導表示の強化

③ 茶会の開催

・鶴ヶ城さくらまつり大茶会（4/16、4/17、4/23）

・月例茶会「月釜」（千少庵の月命日の茶会：4～11月毎月7日）（休止）

(3) 雰囲気づくり

① 入口付近に野立傘や毛氈を設置するなどの雰囲気づくり

② 樹木や植栽の表示プレートの設置

③ 新規呈茶芝生席テントの設え改修

## 6. 会津若松市営駐車場管理運営事業

(1) 市営駐車場の管理運営

① 管理駐車場（西出丸駐車場・東口駐車場・南口駐車場）

② 日常管理（集金業務・精算機点検・トラブル対応）

③ 環境整備（西出丸駐車場：区画ロープ補修、整地、ライン引き、防塵対策、

出庫出口付近アスファルト境目補修、トイレ周辺レベル補修等)

④ 繁忙期の警備員、整理員の配置

(2) 臨時駐車場の確保

① 旧学鳳高校跡地グラウンドや多目的広場の借用による繁忙期の駐車場確保

利用日数：旧学鳳高校跡地 12 日、多目的広場 4 日

その他、鶴ヶ城周辺の官公庁駐車場の借用

② バイク利用者にあわせた臨時駐車スペースの確保

(3) 平日を中心とした文化センター利用者への東口駐車場貸出し (1 時間無料)

(4) 駐車場車輛ナンバー調査

管理駐車場：(西出丸・東口) の都道府県別の車輛ナンバー調査

調査実施日：7/23 (土)～24 (日)、8/20 (土)～21 (日)、10/8 (土)～9 (日)

11/5 (土)～6 (日) の計 8 日間実施

利用台数：6,676 台 (8 日間合計)

## 7. 若松城天守閣郷土博物館運営事業

(1) 企画展示

① **新規**収蔵品展「会津松平家」

会津を治めた松平家の歴代藩主を紹介

期 間：4 月 8 日 (金)～5 月 9 日 (月)

入場者：57,425 人

登閣率：37.0%

② **新規**収蔵品展「武器・武具」

兜や甲冑などの武器・武具を中心に展示

期 間：5 月 13 日 (金)～7 月 5 日 (火)

入場者：64,656 人

登閣率：60.9%

③ **新規**収蔵品展「幕末・戊辰戦争」

福島県立博物館で開催された企画展「新選組展 2022」と関連する幕末関連資料を集中展示

期 間：7 月 9 日 (土)～9 月 30 日 (金)

入場者：131,564 人

登閣率：63.6%

※10 月 1 日 (土)～3 月 31 日 (金) 天守閣 1～5 層休館

南走長屋・干飯櫓でのデジタルアート「光の歴史絵巻」開催

入場者：67,021人（有料64,798人、無料2,223人）

(2) 文化財保管および借用展示資料等の保全管理

展示ケースの日常の温湿度管理のほか、文化財資料の適正な保管管理

(3) 各種取材対応

展示替えに伴う各マスコミ取材対応、テレビ等番組出演依頼や校正依頼への対応

(4) 学芸活動

- ① 館内リニューアルへ向けて、市観光課・展示リニューアル請負業者と展示内容の協議・監修
- ② 天守閣長寿命化工事に向け、館内および旧若松寮内の備品などの整理・移動
- ③ 御薬園での「秩父宮妃勢津子殿下」展での展示関連業務
- ④ 文化財資料の貸出等
- ⑤ 歴史分野の各種照会への対応
- ⑥ 小学生への歴史講話

(5) その他

- ① 新型コロナウイルス感染拡大防止のための安全対策を兼ね閣内監視誘導員の増員
- ② 閣内清掃員による消毒清掃の強化
- ③ 全国城郭管理者協議会総会出席（監事）  
総会（岸和田市）・研修会（高梁市）・役員会（熊本市）

**【指定管理事業（②御薬園関係）】**

**8. 御薬園管理運営事業**

(1) 日常管理

- ① 施設、設備等の維持管理
  - ・ 設備機器の定期点検（消防設備、警備機器）
  - ・ 施設内修繕対応（重陽閣2階室内壁剥離補修、木道改修等）
  - ・ 建物内巡回監視
  - ・ 防火対策（避難誘導、初期消火訓練の実施）
- ② 庭園内維持管理
  - ・ 園内除草、刈払い、剪定、散水、植栽保護育成
  - ・ 枯木および危険木の伐採処理

- ・水路・排水路清掃
- ・降雪および雪害対策

## (2) 施設の利用促進

- ① WEB ページや SNS (Facebook・Instagram) による情報発信
  - ・各種催しや花の開花状況の PR
- ② 入口付近に各種植栽の開花情報の掲出
  - ・日々の植栽等の開花状況などを手作りボードで紹介
- ③ 天守閣入場券売場での 3 施設共通入場券の販売促進
  - ・天守閣での販売数 5,901 枚 (御薬園有料観覧者数の 17.4%)
- ④ 旅行エージェントへの PR
  - ・アフターコロナを見据えた各エージェント企画担当者への継続的な商品素材の提案  
抹茶付き入園やハイグレード商品として貸切り茶会の提案  
エージェントタイアップ商品の強化～ノベルティ付き入園
  - ・DM の発送  
12 月/433 社
- ⑤ 教育旅行体験メニュー
  - ・茶道講座 22 校 237 人 (前年度 : 25 校 208 人)

## (3) 催し等

- ① ハスの開花にあわせた市民無料招待
  - 実施日 : 7 月 10 日・11 日
  - 観覧者 : 911 人 (2 日間合計) (前年度 : 806 人)
- ② 紅葉ライトアップ夜間特別開園(有料)
  - 実施日 : 10 月 28 日～31 日・11 月 5 日～8 日 / 8 日間
  - 観覧者 : 178 人 (前年度 : 199 人)
- ③ 紅葉のつどい (文化の日 : 無料開放)
  - 実施日 : 11 月 3 日
  - 観覧者 : 885 人 (前年度 : 663 人)
- ④ 初 釜
  - 実施日 : 1 月 3 日
  - 参加者 : 64 人 (前年度 : 36 人)
- ⑤ はたちのつどい記念撮影
  - 実施日 : 1 月 8 日
  - 参加者 : 3 人 (前年度 : 10 人)

⑥ 絵ろうそく祭り：2月10日・11日

観覧者：1,224人（前年度：休止）

(4) **新規**秩父宮妃勢津子殿下ゆかりの品の特別展示

尾張徳川家より会津若松市に寄贈された秩父宮妃勢津子殿下ゆかりの品を特別展示

ご遺贈品 受贈記念「秩父宮妃勢津子殿下」展

実施日：9月10日～9月25日

観覧者：1,335人（期間中御薬園入園者2,874人）

(5) **新規**御薬園の新たな薬用植物図鑑の発刊

御薬園来場者の利便性向上を図るとともに、御薬園の魅力を全国に発信するため、有識者に執筆及び監修を依頼し、新たな御薬園薬用植物図鑑の発刊に向けた取り組みを実施

県立医科大学会津医療センター・千葉大の専門有識者

・令和5年度発刊に向けた資料作成や生育する薬草・薬木の再調査など

### 【管理受託事業（鶴ヶ城公園管理）】

#### 9. 鶴ヶ城公園管理運営受託事業

(1) 日常管理

- ① 公園内点検、園路清掃、ゴミ回収
- ② 公園内除草、石垣除草、薬剤散布
- ③ 樹木剪定、樹木除草・消毒
- ④ 樹木の保護、処理、樹勢回復のための桜への施肥を継続実施

(2) 安全安心の確保

- ① 観桜期の安全対策
  - ・市をはじめ会津若松警察署と連携し、観桜期間中の昼夜の警備体制の強化
- ② 公園内の定期巡回と安全対策
  - ・木柵の整備
  - ・竹柵の修繕
  - ・危険箇所の注意喚起
- ③ 危険木の剪定
  - ・枯れ枝落下防止の剪定等
- ④ 害虫駆除
  - ・スズメバチ対策として、トラップ設置や巣の駆除等



(3) 芝生の開放

- ① 新型コロナウイルス感染拡大防止のため 4/1～5/15 まで、公園内レジャーシートを使用した飲食自粛
- ② 地元幼稚園、小学校等の各種催しへの芝生開放 (5/16～)
- ③ 教育旅行の昼食場所としての芝生開放 (5/16～)

(4) 環境整備

- ① 市のクリーンアップや各種団体の清掃奉仕作業の受入れ等
- ② 営業セクション総出による公園内清掃

(5) 鶴ヶ城公園史跡区域内での催事使用許可基準の遵守

- ① 市の「鶴ヶ城公園史跡区域内での催事使用許可基準」、ドローン撮影に係る基準等の遵守
- ② 各種イベントへの協力
  - ・鶴ヶ城さくらまつり、会津まつりなど、本丸や公園内各種催事への積極的な協力
  - ・各種取材等への積極的な協力

**【自主事業（天守閣・茶室麟閣・御薬園の収益事業）】**

**10. 自主事業**

天守閣・麟閣・御薬園のそれぞれの施設の特性にあわせた売店、呈茶、飲食等の自主事業を行い、利用者の利便性の向上と売上増加に努めた。特に、天守閣工事期間中の下半期の減収を最小限に抑えるような対策に努めた。

(1) 天守閣

- ・売店 売店のみ利用拡大強化/売店下付近での案内強化・公園内誘導看板の強化
- ・呈茶 入場セット券による呈茶利用拡大  
麟閣観覧+呈茶セット券、デジタルアート+麟閣観覧+呈茶セット券
- ・喫茶 抹茶関連メニューの開発・販売  
濃厚抹茶ソフト、抹茶白玉銀シャチ焼き、抹茶ラテ、抹茶天ぷら饅頭等

(2) 御薬園

- ・売店 薬草茶試飲、オリジナルごま羊羹の試食販売開始。通信販売の強化
- ・呈茶 **新規**節句にあわせた記念茶席の提供（桃の節句記念茶席 3月4・5日/42席）

(3) その他（レンタサイクル）

市内3箇所にステーションを設け、観光客の利便性向上に努めた

- ・ステーション：鶴ヶ城・御薬園・飯盛山
- ・利 用 台 数：1,117台（前年度1,526台）

自主事業収入

(単位：千円)

	R4年度	R3年度	R1年度	R3年度比	R1年度比
天 守 閣	255,648	160,005	313,430	159.8%	81.6%
御 薬 園	17,968	11,345	21,325	158.4%	84.3%
小 計	273,616	171,350	334,755	159.7%	81.7%

※御城印、レンタサイクル等の雑収入は含まず

## 【観光物産推進事業】

### 11. 通常補助金事業

#### (1) 誘客宣伝事業

##### 1) PR 活動事業

HP での情報発信や PR 媒体の作成・配布による、来訪の動機づけや滞在時の周遊促進

#### ① 「会津若松観光ナビ」WEB ページの管理・運営

- ・HP (PV 数) : 3,548,449 件 (前年度 : 3,290,354 件)
- ・特集や新着ニュース、イベント、グルメ等の情報更新

#### ② 「会津若松観光ナビ」特集記事の作成と掲載

- ・若松宿「御宿場印」PR 記事 (会津信用金庫と連携)
- ・「海なし会津の美味しいお寿司とお店」(会津若松商工会議所と連携)

※各店舗取材、撮影、インタビュー動画を作成

- ・**新規**会津若松市観光大使紹介
- ・「赤べこトリップ」体験、予約サイト PR
- ・「鶴ヶ城での特別企画」PR (ボート・高所観覧体験等)
- ・「会津のキリシタン文化」PR

会津若松観光ルネッサンス協議会からの協力依頼により「会津キリシタンの足跡」を辿るモデルコースの PR 動画撮影を実施

- ・鶴ヶ城天守閣リニューアルオープン特集ページ作成
- ・「あいづ着物でさんぽ事業」ページ作成

※体験ページも新設・紹介 PV 動画埋め込み

#### ③ 「会津若松観光ナビ」環境整備 (セキュリティ強化、コンテンツの充実等)

- ・個人情報保護のため「宿泊予約機能」のデータを暗号化 (「旅くら」対応)
- ・PDF ファイルのダウンロード安全対策強化
- ・**新規**Google アナリティクス分析ツール強化
- ・**新規**地域内観光動画素材ライブラリー機能新設

地域の PR 動画を一堂に集め、紹介可能なページ

- ・会津ぐるっとカードページリニューアル（デザイン一新、中国語タブ追加）

④ SNS 広告の活用

「会津ファンクラブ」の Facebook や Instagram を通じた広告展開を行い、「会津観光ナビ」へ誘導

⑤ PR 媒体の情報更新

- ・『あいばせ』（本市観光の総合ガイドブック） 5万5千部作成
- ・『会津若松観光マップ』 30万部作成
- ・『会津楽市』 5万部作成

2) 会津若松市観光大使事業

著名人をはじめ本市にゆかりのある方々を観光大使に委嘱し、本市の魅力発信に努めていただくとともに、観光会津を広く全国に宣伝するため、観光や物産を紹介するスタッフ（会津キャンペーンクルー）を派遣

① 観光大使の委嘱

- ・委嘱者：39人（新規委嘱者5人、退任者2人）
- ・大使に提供する名刺（裏に鶴ヶ城・御薬園の優待券（2人/1枚））によるPR  
年1回全大使に1人当たり1箱（100枚）送付（無くなり次第追加送付）
- ・**新規**手づくり情報紙「会津若松観光情報通信（VOL.1）」（7月号）を発行  
各種パンフレットや旬のチラシを同封

② **新規**第1回「会津ファン×会津若松市観光大使の集い」（11/26）

- ・参加者：51人（うち観光大使13人）

③ 会津キャンペーンクルーの派遣

- ・派遣回数：2回（前年度：2回）  
鶴ヶ城さくらまつりステージイベント（5/1）  
JAよつば・会津17市町村の合同トップセールス「会津夏まつり」（7/28）

(2) 物産振興事業

地場産品（特産品）の販路拡大をめざし、限られた出店機会をとらえて、地場産品物産PRを実施

① うつくしまコレクション展示（福島県観光物産交流協会・会津若松市と連携）

- ・期 間：4月20日～5月9日
- ・場 所：福島駅新幹線コンコース内展示コーナー
- ・出 品：あかべこ、起き上がり小法師、会津天神、会津木綿

- ② **新規**三陸地域マルシェin石巻駅 PR 出店  
JR 東日本の「県制 150 周年記念観光キャンペーン（4～9 月）」、「巡るたび、出会う旅。東北宮城・山形・福島（4～6 月）」の実施に合わせた、南東北 3 県による特産品の販売・観光 PR（市商工課と連携し出店）
- ・開催日：5 月 21 日
  - ・場 所：石巻駅前にぎわい交流広場
- ③ 首都圏等消費者交流オンラインツアーへ出演
- ・開催日：6 月 18 日・25 日
  - ・福島県内と首都圏消費者をオンラインで結び、県内物産品の魅力を発信
- ④ 2022ONSEN・ガストロノミーウォーキングin会津若松へ参加協力
- ・開催日：9 月 18 日
  - ・場 所：芦ノ牧温泉周辺
- ⑤ 福島県吟剣詩舞道大会での物販協力
- ・開催日：10 月 23 日
  - ・場 所：会津風雅堂
- ⑥ **新規**つながろう Fortune island 福島県観光物産展（in 熊本）へブース協力  
ふるさと・きずな維持・再生支援事業として、熊本の地元 NPO 法人ななうらステーションが展開している物産展への出店要請を受け会津ブースを展開
- ・開催日：2 月 4 日・5 日
  - ・場 所：熊本サンロード新市街
- ⑦ 賛助会員・商品発表会（おもてなし講習会 2023 と同時開催）
- ・開催日：3 月 17 日
  - ・場 所：いづみや（24 人）

### (3) 受入態勢整備事業

#### 1) 観光案内所等運営事業

本市観光の拠点である「会津若松駅」及び「飯盛山」において観光案内所の運営を行い、観光客の利便性向上と周遊を促進

#### ① 利用者数

場 所	利用者数			うち外国人		
	R4 年度	R3 年度	R1 年度	R4 年度	R3 年度	R1 年度
会津若松駅	19,924	14,054	29,502	1,620	251	3,731
飯 盛 山	10,297	9,420	13,079	7	44	287
合 計	30,221	23,474	42,581	1,627	295	4,018

#### ② 観光案内機能向上会議等の開催

(ア) 東北の観光案内所のネットワーク化事業（主催/仙台市文化観光局東北連携推進室）

- ・設置者・運営管理者向け研修会（7/2）

- ・第1回スタッフ向け研修会（8/23-24、会津若松市開催・2日目はエキスカージョン）  
講 演：会津若松観光ビューロー・極上の会津プロジェクト協議会
- ・首都圏の観光案内所スタッフ向け東北の魅力説明会」（2/9）
- ・第3回勉強会（2/16：オンライン）

（イ）駅たびコンシェルジュ福島中継イベント参加（5/12・オンライン）

### ③ 手ぶらでまちなか観光事業

観光客の手荷物を会津若松駅と宿泊施設間で配送するサービスを実施し、まちなかの周遊を促進

- ・駅から宿泊施設への配送サービス

実施期間：通年

料 金：（駅→宿泊施設）400円 / （宿泊施設→駅）700円

利用件数

場 所	R4 年度	R3 年度	R1 年度
東山温泉	699 件	380 件	2,163 件
芦ノ牧温泉	145 件	53 件	247 件
合 計	844 件	433 件	2,410 件

- ・宿泊施設から駅への配送と手荷物お渡しサービス(164件)

### 2) 市内交通渋滞対策事業

繁忙期における渋滞対策としての臨時駐車場の運用（旧学鳳高校・多目的広場・県立病院跡地臨時駐車場）や鶴ヶ城周辺の公共施設（年金事務所・森林管理署・県合同庁舎職員駐車場等）の駐車場を借用して、交通渋滞の緩和を図り施設利用を促進

市内駐車場等へ駐車場誘導員を配置

- ・実 績：19回/62人配置

### 3) おもてなし事業

極上の会津プロジェクト協議会、商工会議所、まつり協会と共同で、来訪者に対するおもてなし事業を実施

- ・特別列車の到着、出発時にあわせた会津若松駅での各種おもてなし（11回）

- ・フルーティアふくしま、SLばんえつ物語号等特別列車のおもてなし

※8/3 豪雨による橋梁崩落により、SLばんえつ物語号が運休となったためSLのおもてなしは以降休止

- ・特急リバティ会津運行5周年記念式典（4/29 田島駅）

- ・びゅう會津会（全体会 5/18、総会 7/6）

- ・地域ネットワーク福島（JR 主体、10/1 発足へ向けた準備）へ参画

#### 4) 観光ガイド運営事業

鶴ヶ城ボランティアガイドが鶴ヶ城を中心とした観光案内を実施し、市民参画による来訪者とのふれあいとときめ細やかな魅力を提供

- ① コロナ感染に注意しながら活動を再開
  - ・ 鶴ヶ城は常駐（通年）
  - ・ 御薬園は8月から常駐（4月～7月は予約のみ）

② ガイド登録者数：56人（前年度62人）

③ 活動実績 （単位：件/人）

区分	R4年度		R3年度		R1年度	
	件数	利用者数	件数	利用者数	件数	利用者数
鶴ヶ城ガイド	3,504	13,528	877	2,759	4,453	39,887
御薬園ガイド	563	2,194	2	14	1,665	10,077
飯盛山ガイド	1	2	0	0	648	6,601
まちなかガイド	0	0	0	0	22	471
講話ガイド	0	0	1	50	1	25
計	4,068	15,724	880	2,823	6,789	57,061

※R2は活動休止

#### (4) 地域連携事業

##### 1) 地域支援事業

観光振興等に取り組む各団体の事業に参画するとともに、各関係団体が効果的に事業を推進できるよう支援と連携を強化

支援・連携団体数：18団体

##### 2) 賛助会員交流事業

当社の運営に賛同する事業者会員には取引優遇のほか、情報共有及び連携した取組みを実施

- ① 情報提供と共有
  - ・ 若松城天守閣工事情報
  - ・ Base! TOHOKU 事業（東北観光推進機構主体）への参画及び協力要請
  - ・ 上部DMO及び東北運輸局観光地域振興課等からの情報提供等
  - ・ おもてなし講習会（3月17日）の参加募集
- ② 賛助会員に対する優遇措置
  - ・ 会津若松観光マップに広告枠を提供
  - ・ 「会津若松観光ナビ」で会員事業所を紹介
  - ・ 天守閣・御薬園の売店商品の優先的な取引
  - ・ あかべえ使用料率の優遇
  - ・ 各種発注における優先契約
  - ・ 各種講演会、研修会の優先受付

### 3) まち歩きスイーツ&カフェ事業

カフェ店舗及び東山・芦ノ牧両温泉との連携による周遊・滞在の促進

- ・スタンプ獲得による日帰り温泉入浴の割引
- ・参加店:13 店舗 (前年度 14 店舗)
- ・利用件数:7,848 件 (前年度 5,164 件)

## 12. 観光物産復興特別補助金事業

### (1) MICE 誘致事業

- ① 東北地区コンベンション促進協議会への参加と協議会を通じた誘致情報や取組みについての情報共有と連携推進  
総会:秋田市:7/7・8 (13 団体 25 人)  
研修会:新潟:10/27・28 (19 団体 31 人)  
MICE 商談会:東京:12/14・15
- ② 市内の観光振興と地域の活性化を図るため、市内でコンベンション等を開催する主催団体にコンベンションバッグやパンフレット等の提供  
・会津若松鶴城ライオンズクラブ結成 55 周年記念式典 100 人  
・パソコン甲子園 2022 (全国高等学校パソコンコンクール) 200 人

### (2) 地域間交流推進事業

会津若松市親善交流都市等との連携強化を図り、広域ルートへの誘客に資するため、関係協議会等へ参加

- ・日光・会津観光軸活性化推進検討会
- ・**新規**会津・佐渡広域観光推進協議会

### (3) 教育旅行推進事業

来訪校の調査結果を基にした分析や、HP「会津若松教育旅行ナビ」の運営のほか、教育旅行の誘致拡大に向けた情報発信・提供や現地手配の調整

#### 1) 旅マエへのアプローチ

- ・関連パンフレット等の送付  
「市内観光地図」「教育旅行あいばせ」「会津からのメッセージ」「会津エリア教育旅行ガイド」「会津白虎隊物語」「うまいものマップ」など

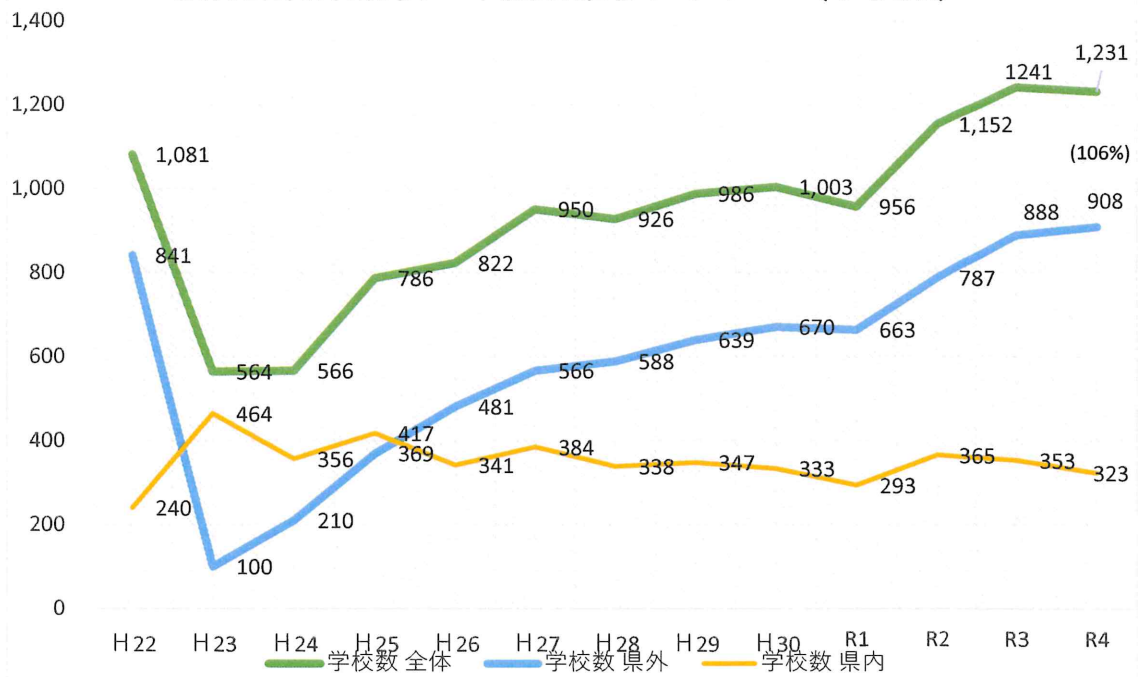
#### 2) 受入れ体制整備 (安全・安心の確保)

- ① 携帯電話貸出しサービス (2,200 円/台)
  - ・位置情報検索機能、緊急通報機能を付帯
  - ・アイネット (警備業等) が運営協力
  - ・鶴ヶ城会館別棟 1F に基地局設置

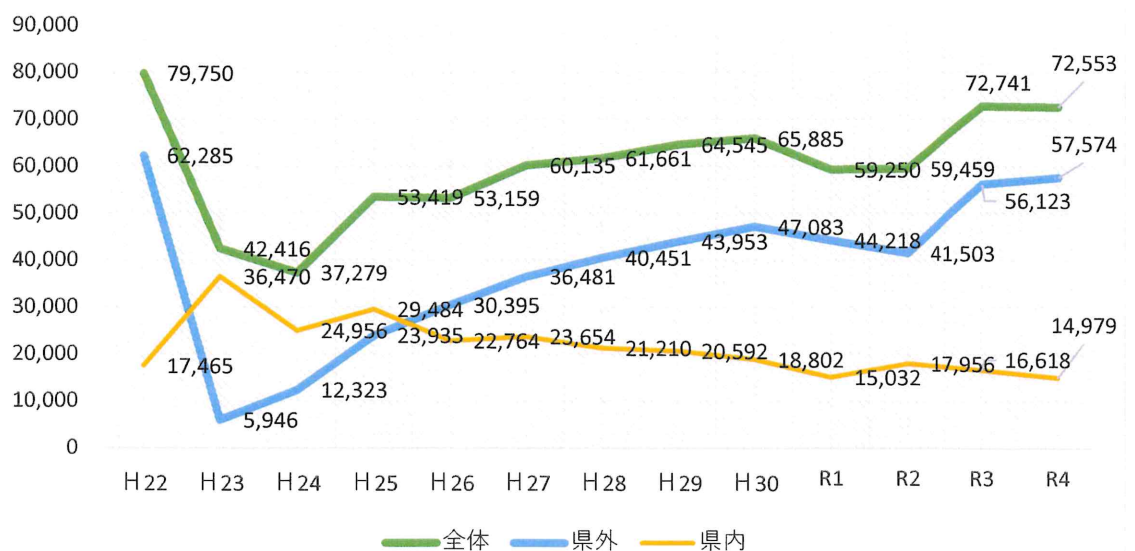
- ・実績：63校/610台（前年度 34校/365台）
  - ② みまもり活動（事故防止のための啓蒙・啓発活動）
    - ・市観光課、地元商店会、NPO 地域連携センターと共同で「教育旅行みまもり隊」を編成して巡回（6/1～30 まで教育旅行児童生徒の多い日を中心に計 12 回実施）
- 3) 誘致活動
- ① 校長会への説明
    - ・さいたま市（7/12） ・新潟市（10/13）
  - ② 県外セールスプロモーション
    - 茨城県（7/26-27） 栃木県（7/28-29） 新潟長岡方面（9/26-27）
    - 首都圏（10/18-19） 仙台市（11/15-16） 千葉県（11/16-18）
    - 新潟市（11/29-30） 宮城郡部（12/5-6） 関西（大阪・名古屋）（12/20-22）
  - ③ 県内セールスプロモーション
    - 郡山・福島方面（8/2-3）
    - 白河・いわき方面（8/4-5）
    - いわき方面（ホープツーリズム研修兼ねる）（2/2-3）
  - ④ 2022 東北教育旅行セミナー・商談会参加（7/5-7 東北観光推進機構事業）
- 4) 教育旅行委員会の開催
- 来訪校の実績状況・予約状況を共有して営業訪問先を検討（5/12・8/31）
- 5) 商工会議所との連携事業
- ・新規会津うまいものガイドの教育旅行版作成と教育旅行ナビでのデジタル化
  - ・商工会議所のネットワーク活用によるゆかりの地へのアンケート実施



教育旅行来訪校 年度別推移グラフ (学校数)



教育旅行来訪校 年度別推移グラフ (人数)



(4) インバウンド推進事業

ポストコロナを見据えたインバウンド誘致のための受入れ準備やプロモーション体制の構築

- 1) 新規会津若松市の多言語 WEB 基幹サイト「SAMURAI CITY AIZUWAKAMATSU」のリニューアル (英語)

新規 「SAMURAI CITY AIZUWAKAMATSU」パンフレットの制作 (2,500部)

2) 新規 会津若松市国際交流協会との連携による、多言語専門 SNS (Facebook、Instagram) の展開/名称「SAMURAIZU」(サムライズ)

3) SAVOR JAPAN 事業との連携

農水省が認定した訪日外国人を誘客する重点地域として、地域の食や農林水産業、伝統文化などの魅力を海外に向けて発信

- ・SAVOR JAPAN 取組み状況の報告(6/24、農林水産省)
- ・SAVOR JAPAN 推進協議会オンラインセミナー (9/29)
- ・ビジネスマッチ東北への参加 (11/9-10：仙台)
- ・会津若松グリーンツーリズムクラブ合同研修会 (11/22)
- ・おもてなし講習会 2023「20の問いに答えながら学ぶ世界一わかりやすい飲食店の生き残り術」の開催 (3/17：24人)
- ・「会津の食」再発見モニターツアーの実施 (3/25：13人)
- ・地域観光資源の多言語解説整備支援事業(観光庁事業)実施地域(英語版対応)
- ・SNS用ショート動画の制作(会津おでんほか会津の食のPR動画)

4) 新規 VISIT JAPAN トラベル&MICE マート(VJTM&VJMM)への参加 (9/22-24)

- ・「ツーリズム EXPO ジャパン」同時開催
- ・開催地：東京ビックサイト

5) 海外に向けた情報発信・受入

- ・台湾プロモーション動画撮影(NPO地域連携センターと連携 10/5-6)
- ・台湾新聞(自由時報=台湾の大手新聞の一つ)取材(12月発行)
- ・ベトナム誘致招聘事業(お出迎え 11/17)
- ・駐日外交団県内視察(お出迎え 11/30)
- ・ASEAN スマートシティネットワークハイレベル会合(12/4 御宿東鳳)
- ・JR 東日本台湾向け情報発信に協力(2/23-24)
- ・野口英世アフリカ賞受賞者訪日プログラム(お出迎え 3/17)

(5) 観光地域づくり推進事業

地域全体での「稼ぐ力」を引き出すため、マーケティング分析に基づき、地域の観光関係者と連携を図り、観光地域づくりに向けた戦略を策定し、その舵取り役として、本市の観光地域づくりを推進

1) 調査事業(マーケティングリサーチ)

- ① **新規**検索ワードの調査・分析による旅行者の直近のトレンドを把握  
(Yahoo! DS. INSIGHT)
  - ② 観光動向（流動人口等）に関する調査（「おでかけウォッチャー」）
  - ③ 観光消費額等に関する調査（市観光地点調査）
- 2) 「会津若松観光パスポート」事業の実証  
LINE を活用した「会津若松観光パスポート」の実証運営  
目的：会津のファンづくり及び誘客促進  
旅マエから旅アトまでの観光客との接点強化と持続的な関係創出  
パスポート登録数：3,949人
- ① 機能の拡充
    - ・ **新規**「会津ファンクラブ」デジタル登録誘導（既存会員の移行とセキュリティ強化）  
会津ファンクラブ既存会員のうち1,047人が移行済
    - ・ 地域内での当日「アクティビティ予約機能」の追加実証
    - ・ AiCT コンソーシアムとの連携「Visitory」デジタル観光案内
  - ② 実証による情報配信
    - ・ 各種リッチメッセージ配信（視覚的にアピールできるメッセージ）：40回
- 3) DMO 関係者へ向けた情報提供（一斉メールによる配信）
- ・ 事業の取組み状況（分析した観光周遊動向、教育旅行説明会、赤べこ会津トリップ等）
  - ・ 催事情報（県立博物館企画展等）
  - ・ 研修会開催情報（タイ人誘客勉強会等）
  - ・ 地域情報（只見線全線開通等）
- 4) DMO ワーキンググループ・リーダー会議の組織化と定例開催  
リーダーが一堂に会し、事業全般の把握・課題抽出、事業提案等の協議と情報共有を行える場を新たに設け、定例的に開催（毎月第2・4月曜日開催）
- 5) 着地型旅行商品の造成・販売（駅たびデスク運営）  
会津観光のゲートウェイとして「駅たびデスク」の機能を活かし質の高いサービスの提供と各種情報発信や着地型旅行商品等の造成・販売
- ① **新規**着地型旅行商品の造成・販売
    - ・ 着地型旅行商品販売体制の整備  
会津若松駅たびデスクにおける販売機能の導入に際し、WEB 上での販売を可能にしたシステム「TRAVEL Worker」を導入。また、WEB 上での決済機能（GMO）も導入して販売を促進

② **新規**「赤べこ会津トリップ」ブランドの展開

- (ア) 県立博物館「文化観光拠点施設機能強化事業～三の丸からプロジェクト」と連携した商品造成
- (イ) 「会津若松観光ルネッサンス協議会」のテーマに促した連携商品造成（「会津のキリシタン文化」等）
- (ウ) 会津鉄道と連携した商品造成
- (エ) 只見線再開通に向けた連携商品の造成等
- (オ) 地域文化財を活用した持続可能な観光地域づくり事業（福島県事業）に参画

6) 温泉地域との連携

- ①温泉地での中長期滞在を促す Base! TOHOKU 事業（東北観光推進機構）を主導
  - (ア) 意見交換会（7/26、10/13、2/16）
  - (イ) AGT 商談会参加（9/12-14、2/2-3）
- ②宿フェス参画（2/7-8、東京ビッグサイト）

赤べこ会津とりっぷ（着地型旅行商品）取組み状況					
区分	商品名		催行設定	催行状況	応募者数
三の丸プロジェクト連携	福島県立博物館学芸員がご案内する 会津の SAMURAI 文化を学ぶ旅 ＝会津武家文化の歴史＝	第1話 三の丸から攻める 若松城	6月18日(土)	○	6
			7月2日(土)	×	0
		第2話 会津藩士の一日：古地図で歩く城下町	6月25日(土)	○	8
			7月8日(土)	×	0
		第3話 藩士たちも眺めた 会津の風景	7月16日(土)	×	0
	福島県立博物館学芸員がご案内する 県立博物館・特別企画展＝新選組展 2022－史料から辿る足跡＝ 会津における新選組の足跡を辿る		8月12日(金)	×	0
			8月19日(金)	×	0
			8月26日(金)	×	4
			9月2日(金)	×	1
			9月9日(金)	○	11
			9月18日(日)	○	16
	福島県立博物館学芸員と専門ガイドがご案内する 特別企画＝蒲生氏郷の魅力と会津キリシタン文化の謎を探る＝	10月30日(日)	×	5	

	専門家から学ぶ、会津藩の教育・武家文化体験ツアー	12月10日(土)	×	4	
		3月12日(日)	○	8	
体験型	会津鉄道協賛＝トンネル鉄橋ウォーク・ワクワクドキドキ探検隊＝	4月24日(日)	×	0	
		9月17日(土)	○	10	
	会津自慢「美しい食旅」いかが	コロナ感染状況から発売見合わせ		0	
只見線全線開通応援	2022年10月1日 只見線全線開通記念	大内宿・只見線第一橋梁と柳津虚空蔵尊円蔵寺参拝の旅	11月3日(祝)	×	3
		紅葉の美しい只見線と霧幻峡散策の旅	11月5日(土)	○	21
			11月6日(日)	○	23
		紅葉の只見線絶景ビューポイントを訪ねる感動の旅	11月12日(土)	○	23
			11月13日(日)	○	21
		雪景色只見線沿線と只見ふるさと雪まつりの旅 (片道バスコースと往復列車コースで各2本・計4本造成)	2月11日(土)	○	48
2月12日(日)	○		49		
番外編	会津ファン交流イベント	会津ファンの集い＝紅葉の只見線満喫ツアー＝	10月29日(土)	○	18
		会津の郷土料理体験と今更聞けない日本酒アレコレ勉強会ツアー	3月25日(土)	○	13
	会津若松市FC共催	雪国SNOW COUNTRYロケ地ツアー	3月11日(土)	×	4

7) 将来へ向けた人材育成

観光政策(官民連携)研修会:参加者1人 11/28-12/2 千葉県/国土交通省事業

8) 国の各種補助事業の取組み

○「地域観光資源の多言語解説整備支援事業」(観光庁実証事業)

⇒地域選定(英語版:食と農の景勝地対応)

○観光再始動事業 (R5)

(Snow Wonderland 會津 名城鶴ヶ城、雪の中での芸妓お座敷体験)

⇒3/28 採択

○地域観光資源の中国語多言語解説整備支援事業

⇒3/30 選定 (中国語版：食と農の景勝地対応案件)

○国際競争力の高いスノーリゾート形成計画

⇒3/31 申請済み

9) その他事業

(ア) 電動レンタサイクル、及び連泊可能なクロスバイクの貸出サービスの実施

- ・「電動アシスト付レンタサイクル」10台

実績：1,825台

- ・**新規**「連泊可能なクロスバイク」(8/1～：2台で稼働)

実績：68台

(イ) 大内宿往復割引きっぷの販売

実績：2,364枚

(ウ) 御宿場印 (會津西街道) の販売 / (會津信用金庫 / 鹿沼信用金庫との連携)

- ・販売箇所 (鶴ヶ城観光案内所・福西本店・會津若松駅観光案内所)

実績：御宿場印 934枚

御宿場印帳 (9月～) 17冊

(エ) キャッシュレス化の推進

- ・「駅たびデスク」にクレジット及びキャッシュレス端末の設置 (6/30)

### 13. 緊急雇用創出事業

教育旅行震災復興プロジェクト事業 (1人雇用)

教育旅行の誘致活動を行うとともに各種研修セミナー等に参加し職員のスキルアップを図る

- ・観光プランナー研修プログラム通信講座受講 (6月)
- ・旅行業務取扱管理者通信講座受講 (国内旅行業務取扱管理者試験コース)

教育旅行誘致活動 (旅行エージェント訪問)

### 【総務管理事業】

### 14. 総務管理事業

(1) 財務管理

税理士の会計指導のもと財務管理の徹底

- ・会計指導 / 税理士法人キロル
- ・月次決算と月次資金による管理

(2) 労務管理

社会保険労務士の指導のもと労務管理の徹底

(3) 研修会への参加

○ハラスメント社内研修（講師を招いての社員向け研修会）

- ・開催日：7月13日（受講者26人）
- ・講師：会津社会労働保険協会 鹿野 義治 氏

○職場のリーダーに求められる統率力の向上セミナー

- ・開催日：7月26日（受講者1人）
- ・講師：学校法人 産業能率大学 鯨井 文太郎 氏

○ネットショップ開設支援セミナー

1回目

- ・開催日：7月26日（受講者1人）
- ・講師：一般社団法人フォトコミュニケーション 瀧上 真由 氏

2回目

- ・開催日：8月24日（受講者1人）
- ・講師：IT売上拡大コーディネーター 小澤 直輝 氏

○インボイス制度セミナー

- ・開催日：7月28日（受講者2人）
- ・講師：会津若松税務署

○改正育児・介護休業法セミナー

- ・開催日：9月6日（受講者1人）
- ・講師：福島県社会保険労務士会

○SNSを活用したブランディング・販促セミナー

- ・開催日：9月6日（受講者1人）
- ・講師：(株)サイバーアシスト 吉村 正裕 氏

○ハラスメントセミナー

- ・開催日：9月8日（受講者1人）
- ・講師：福島県社会保険労務士会

○インボイス制度対策セミナー

- ・開催日：12月23日（受講者1人）
- ・講師：税理士 金子 真一 氏

○インボイス制度対策セミナー

- ・開催日：1月16日（受講者2人）
- ・講師：税理士 中島 祥貴 氏

○労務管理セミナー

- ・開催日：3月15日（受講者1人）
- ・講師：社会保険労務士 小柴 繁徳 氏

(4) 監査

- ・決算監査：5月26日
- ・中間監査：11月25日

(5) 社員採用試験

- ・第1次試験：12月3日（14人）
- ・第2次試験：1月21日（8人）
- ・採用人数：5人



令和4年度庶務報告（会議等に関する事項）：理事会及び監査

年 月 日	名 称	区分	議 案 内 容	顛末
令和4年5月26日	第1回監査 (決算監査)		令和3年度(4~3月期)事業実施状況 令和3年度(4~3月期)財務会計及び資産管理状況	承認 承認
令和4年5月30日	第1回理事会	承認 承認 議案 議案	令和3年度(4~3月期)事業報告について 令和3年度(4~3月期)決算報告について 定款の一部変更について 理事の推薦について	承認 承認 議決 議決
令和4年5月30日	第2回理事会	議案	理事長、専務理事及び常務理事の選定について	議決
令和4年11月25日	第2回監査 (中間監査)		令和4年度(4~9月期)事業実施状況 令和4年度(4~9月期)財務会計及び資産管理状況	承認 承認
令和4年11月28日	第3回理事会	報告	令和4年度9月期中間決算概要について	了承
令和5年2月28日	第4回理事会	議案 議案 議案	令和5年度事業計画(案)について 令和5年度予算(案)について 理事の辞任に伴う後任者の推薦について	議決 議決 議決

令和4年度庶務報告（会議等に関する事項）：評議員会

年 月 日	名 称	区分	議 案 内 容	顛末
令和4年5月30日	第1回評議員会	報告 承認 議案 議案	令和3年度(4~3月期)事業報告について 令和3年度(4~3月期)貸借対照表及び損益計算書 (正味財産増減計算書)の承認について 定款の一部変更について 理事の選任について	了承 承認 議決 議決
令和4年11月28日	第2回評議員会	報告	令和4年度9月期中間決算概要について	了承
令和5年2月28日	第3回評議員会	報告 報告 議案	令和5年度事業計画について 令和5年度予算について 理事の辞任に伴う後任者の選任について	了承 了承 議決